

Smartboard Stiftsdisplays und Software

FAQ

- **Folien schalten nach einem Klick weiter**

Diese Problem tritt auf, wenn das SmartInk OfficePlugin nicht korrekt geladen oder in den SmartInk Einstellungen deaktiviert wurde.

Sobald in den SmartInk Einstellungen ([siehe unten](#)) das PowerPoint Plugin aktiviert wird, sollte Powerpoint (ggf. nach einem Neustart der PowerPoint Anwendung) wieder ordnungsgemäß funktionieren.

Hinweis für Seminarräume: Für Nicht-Hörsaal-PCs muss ggf. eine Gruppenrichtlinie geschaltet werden, die eine Modifikation in den Einstellungen des OfficeTrust-Centers durchführt. Ohne diese Modifikation wird das SmartInk Plugin nicht korrekt geladen. Bitte wenden Sie sich in einem solchen Fall an der Support des Rechenzentrums.

- **Die Stiftnotationen sind unpräzise / ungenau**

Um die Stiftpräzision wiederherzustellen, muss eine Kalibrierung über die SmartSoftware vorgenommen werden ([siehe unten](#))

- **Probleme die bereits behoben wurden, treten erneut auf**

Sollten Probleme gehäuft auftreten, wenden Sie sich bitte an support@rz.tu-clausthal.de.

Nutzung der Stiftsdisplays

Funktionstasten

Mit Hilfe der Funktionstasten am oberen Rand des Displays, können Sie (von links nach rechts) zwischen dem Mauszeiger und Farbpinsel (schwarz, blau, rot, gelb) wechseln, eine Momentaufnahme (Fototaste) erstellen sowie die SmartNotebook Software für Notizen direkt starten.

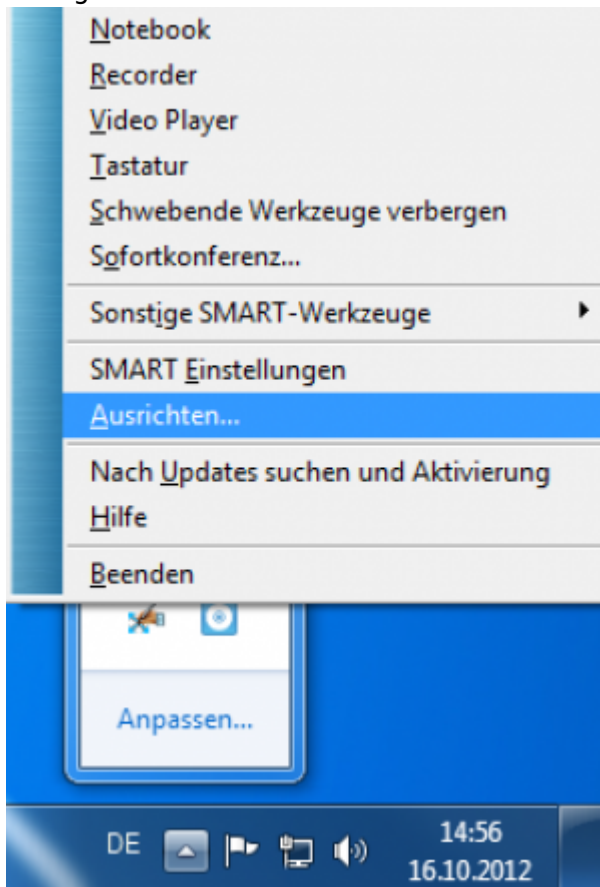
- Die Tastatursymbol-Taste öffnet eine virtuelle OnScreen-Tastatur, die sich für die Eingabe mit Hilfe des Stiftes eignet.
- Die Rechts-Klick Funktionstaste ermöglicht eine Rechts-Klick-Aktion, sobald Sie mit dem Stift eine Klick-Aktion ausführen.



Kalibrierung

Die Smartboard Stiftdisplays müssen kalibriert werden, damit die Stiftspitze mit dem Mauszeiger übereinstimmt. Diese Einstellungen werden individuell im Profil der Benutzer gespeichert. Daher muss jeder Benutzer die Smartboard-Stift-Displays vor der ersten Benutzung kalibrieren.

Öffnen Sie via Rechtsklick auf das SmartBoard-Icon im Informationsbereich der Windows-Taskleiste das Konfigurationsmenü und wählen Sie dort den Menüpunkt „Ausrichten“ oder „Kalibrierung“.



Im Anschluss sollten Sie die Oberfläche des Kalibrierungs-Tools sehen, in dem Sie mit dem Stift jeweils auf das markierte Kreuz klicken.



Prüfen Sie anschließend, ob Stiftspitze und Mauszeiger auf dem ganzen Bildschirm gut übereinstimmen. Ggf. wiederholen Sie die Kalibrierung noch einmal.

Grundfunktionen

Erweiterte Stifteinstellungen

Ändern der Stifteinstellungen in den "fliegenden Werkzeugen"

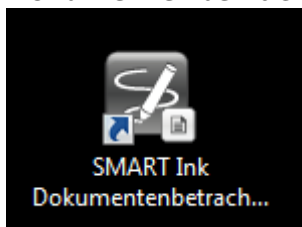
Sie können Farbvariationen über Hardware-Tasten an Ihrem Stiftsdisplay oder über die fliegenden Werkzeuge auswählen.



Notizfunktion für PDF Dokumente

Öffnen von Dokumenten

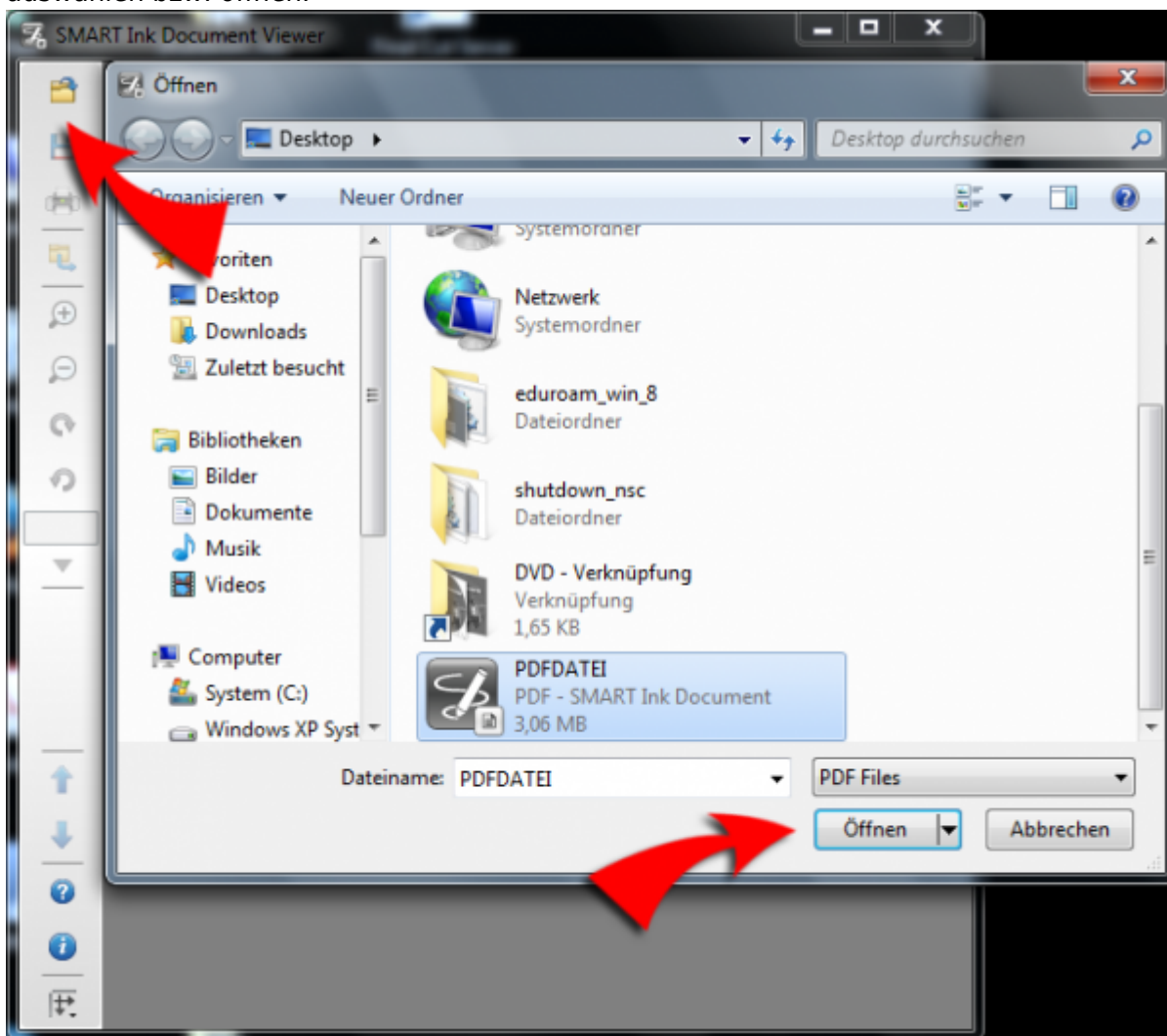
Wenn Sie Notizen in PDF-Dokumenten einsetzen wollen, können Sie den „**Smart Ink Dokumentenbetrachter**“ verwenden.



PDF-Dokumente sind i.d.R. nun durch folgendes Logo gekennzeichnet:



Sie können PDF-Dokumente auch über den Smart Ink Dokumentenbetrachter öffnen, indem Sie auf der linken Seite auf das Ordner-Symbol klicken und im Ihr gewünschtes PDF-Dokument auswählen bzw. öffnen.



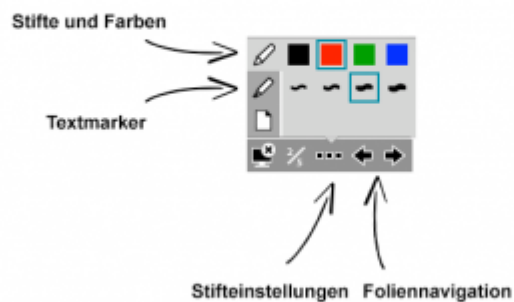
FAQ

Lassen sich die Dokumente optimal an die Seitenverhältnisse anpassen?

- Ja, Sie können in fast allen Fällen auf den Pfeil unter der prozentualen Angabe der Seitengröße mit Hilfe der Option „optimale Breite“ das Seitenverhältnis anpassen oder über die Option „An Seite anpassen“ eine Vollbild-Ansicht der Seiten erzwingen.
- Auf Grund der 16:9 / 16:10 Seitenverhältnisse empfiehlt es sich mittelfristig alle Präsentationen im Querformat zu erstellen!

Notizfunktion in Powerpoint

SmartInk ("MicrosoftInk")



The image shows a presentation slide from TU Clausthal. At the top left is the TU Clausthal logo. The main content is a handwritten diagram of Pascal's triangle. The top row is labeled $\binom{n}{0} = \binom{n}{n} = 1$ in red. The second row has two '1's. The third row has '1', '2', '1'. The fourth row has '1', '3', '3', '1'. The fifth row has '1', '4', '6', '4', '1'. The sixth row has '1', '5', '10', '10', '5', '1'. The seventh row has '1', '6', '15', '20', '15', '6', '1'. The eighth row has '1', '7', '21', '35', '35', '21', '7', '1'. The ninth row has '1', '8', '28', '56', '70', '56', '28', '8', '1'. The tenth row has '1', '9', '36', '84', '126', '126', '84', '36', '9', '1'. The eleventh row has '1', '10', '45', '120', '210', '252', '210', '120', '45', '10', '1'. The twelfth row has '1', '11', '55', '165', '330', '462', '462', '330', '165', '55', '11', '1'. The thirteenth row has '1', '12', '66', '220', '495', '792', '924', '792', '495', '220', '66', '12', '1'. The fourteenth row has '1', '13', '78', '286', '715', '1287', '1716', '1716', '1287', '715', '286', '78', '13', '1'. The fifteenth row has '1', '14', '91', '378', '1001', '2002', '3003', '3432', '3003', '2002', '1001', '378', '91', '14', '1'. The sixteenth row has '1', '15', '105', '462', '1365', '3003', '5005', '6352', '6352', '5005', '3003', '1365', '462', '105', '15', '1'. The seventeenth row has '1', '16', '120', '560', '1820', '4368', '8008', '11978', '13440', '11978', '8008', '4368', '1820', '560', '120', '16', '1'. The eighteenth row has '1', '17', '136', '680', '2431', '6188', '12376', '20137', '27132', '32620', '32620', '27132', '20137', '12376', '6188', '2431', '680', '136', '17', '1'. The nineteenth row has '1', '18', '153', '816', '3060', '8160', '17160', '31848', '48620', '63520', '74290', '74290', '63520', '48620', '31848', '17160', '8160', '3060', '816', '153', '18', '1'. The twentieth row has '1', '19', '171', '969', '3771', '11628', '27132', '54273', '96878', '153808', '218780', '271320', '318480', '352713', '352713', '271320', '218780', '153808', '96878', '54273', '27132', '11628', '3771', '969', '171', '19', '1'. The diagram is drawn with green arrows and a yellow highlight. A red 'k' is written at the bottom left of the triangle. A toolbar with various drawing tools is visible in the bottom left corner. The footer contains the text 'Referent Einrichtung', 'Titel des Vortrages', and the page number '2'.

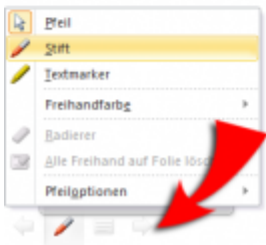
Native Powerpoint-Stift-Funktionen

Sie können nach wie vor auch nur die Powerpoint-Funktionen verwenden! Die Verwendung bedingt die Abschaltung der Smart/MicrosoftInk-Funktion über die [Einstellungen der Ink-Software](#)! Nach der Deaktivierung der SmartInk-Tools, stehen Ihnen wieder die nativen Powerpoint-Funktionen zur Verfügung! In diesem Fall sollten Sie innerhalb von Powerpoint die Option „Folienweitschaltung bei Mausklick“ deaktivieren!





Site-Surveys Optimierung einer WLAN-Infrastruktur

Erik Nell
Rechenzentrum TU-Clausthal
Mobile IT-AK, 56. DFN Betriebstagung



Empfohlene Einstellungen

Sollten Sie diverse Einstellungen verändert und Probleme mit den SmartTool haben, können Sie die Voreinstellungen nach folgendem Muster wiederherstellen:

SMART Ink Einstellungen

Allgemeine Einstellungen

Einstellungen von Microsoft Office®

Problembehandlung

Info zu SMART Ink

[Hilfe](#)

SMART Ink bei der Anmeldung starten

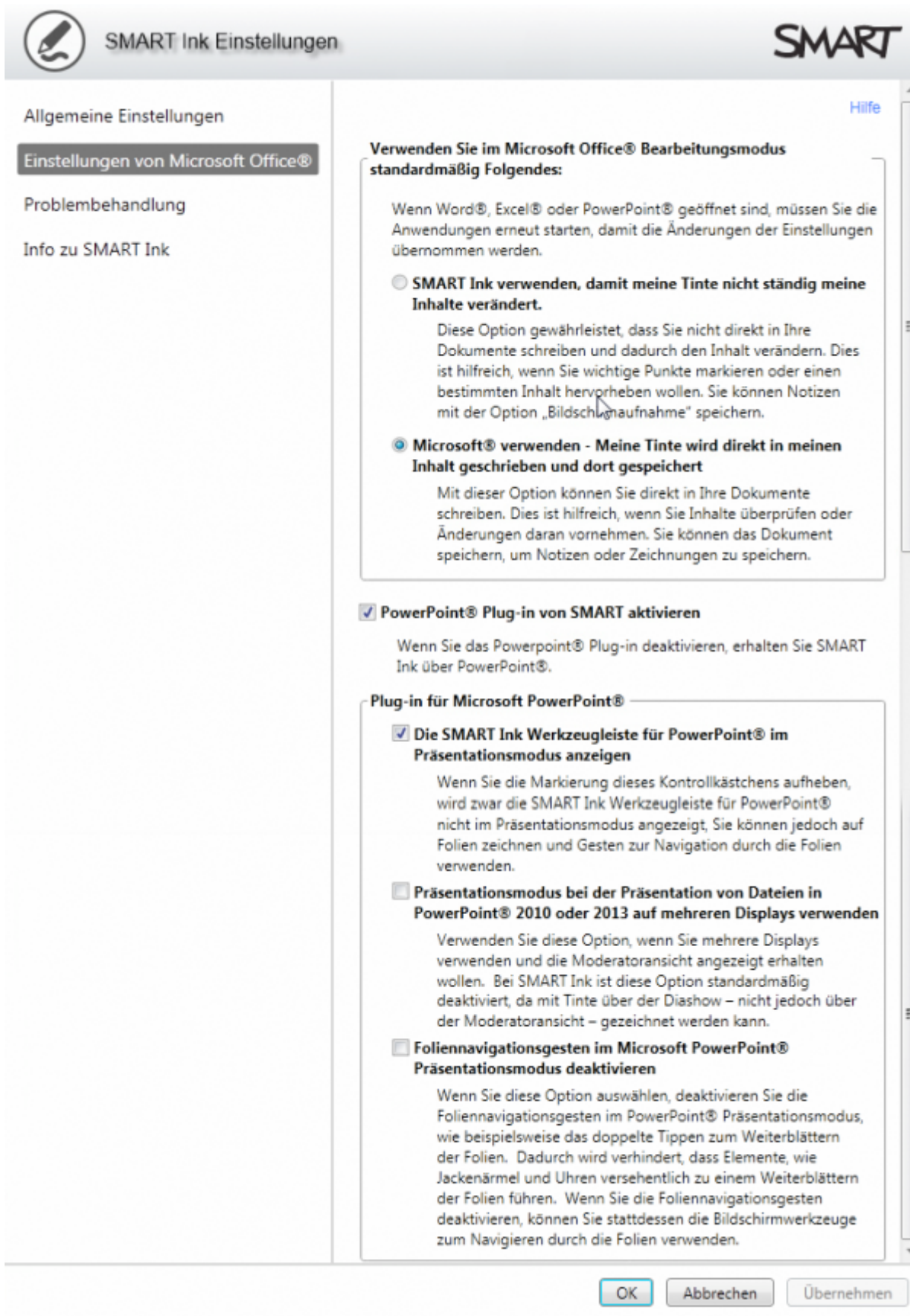
Wenn Sie die Auswahl dieser Option aufheben, startet SMART Ink bei der nächsten Anmeldung nicht. Dann können Sie nur in der SMART Notebook Software und der SMART Meeting Pro Software zeichnen. Sie können keine SMART Ink Notizen erstellen oder über andere Anwendungen zeichnen. Sie können SMART Ink jeder Zeit über das Start-Menü aktivieren.

Tinte nach der Konvertierung in Text löschen

Mit dieser Option wird Ihre Tinte automatisch gelöscht, nachdem Sie sie als Text in eine Anwendung eingefügt haben.

Opazität von SMART Ink Notizen

Je geringer die Opazität, desto transparenter sind die Notizen.



The screenshot shows the 'SMART Ink Einstellungen' window. On the left is a sidebar with 'Allgemeine Einstellungen', 'Einstellungen von Microsoft Office®', 'Problembehandlung', and 'Info zu SMART Ink'. The main area is titled 'Verwenden Sie im Microsoft Office® Bearbeitungsmodus standardmäßig Folgendes:'. It contains three sections: 1) 'SMART Ink verwenden, damit meine Tinte nicht ständig meine Inhalte verändert.' with a description and a radio button. 2) 'Microsoft® verwenden - Meine Tinte wird direkt in meinen Inhalt geschrieben und dort gespeichert' with a description and a radio button. 3) 'PowerPoint® Plug-in von SMART aktivieren' with a checked checkbox and a description. Below this is a 'Plug-in für Microsoft PowerPoint®' section with three options: 'Die SMART Ink Werkzeugleiste für PowerPoint® im Präsentationsmodus anzeigen' (checked), 'Präsentationsmodus bei der Präsentation von Dateien in PowerPoint® 2010 oder 2013 auf mehreren Displays verwenden' (unchecked), and 'Foliennavigationsgesten im Microsoft PowerPoint® Präsentationsmodus deaktivieren' (unchecked). At the bottom are 'OK', 'Abbrechen', and 'Übernehmen' buttons.

Hörsaal, medientechnik, Smartboard, Stiftsdisplays, SmartInk, Kalibrierung, [mitarbeitende]

Direkt-Link:

https://doku.tu-clausthal.de/doku.php?id=multimedia:anleitung-hoersaele:smartboart_software

Letzte Aktualisierung: **01:14 24. August 2018**

