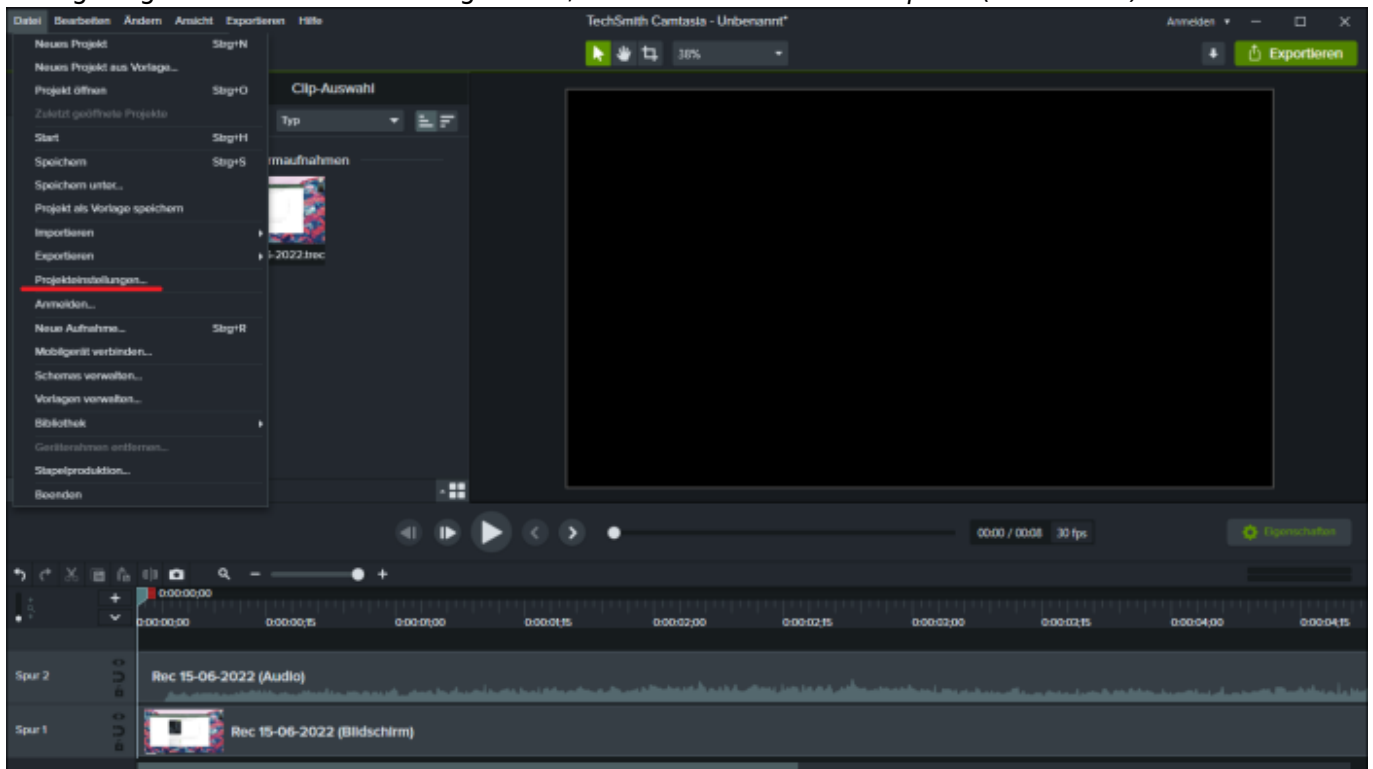


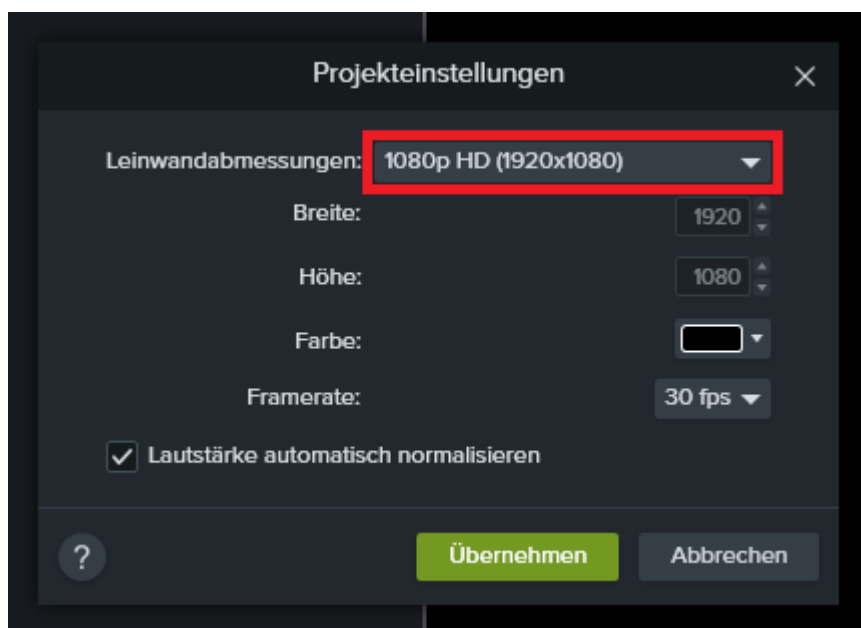
Projekte erstellen und exportieren

Neue Version Camtasia 2022 verfügbar. Bitte fragen Sie beim Support den neuen Lizenzkey an.

Projekteinstellungen

Bevor Sie ein Projekt in Camtasia bearbeiten und erstellen, überprüfen Sie unter den *Projekteinstellungen* das Ihr Projekt im Format *1080p HD (1920×1080)* angelegt wird. Sollte Ihr PC eine geringere Bildschirmauflösung haben, verwenden Sie bitte *720p HD (1280×720)*

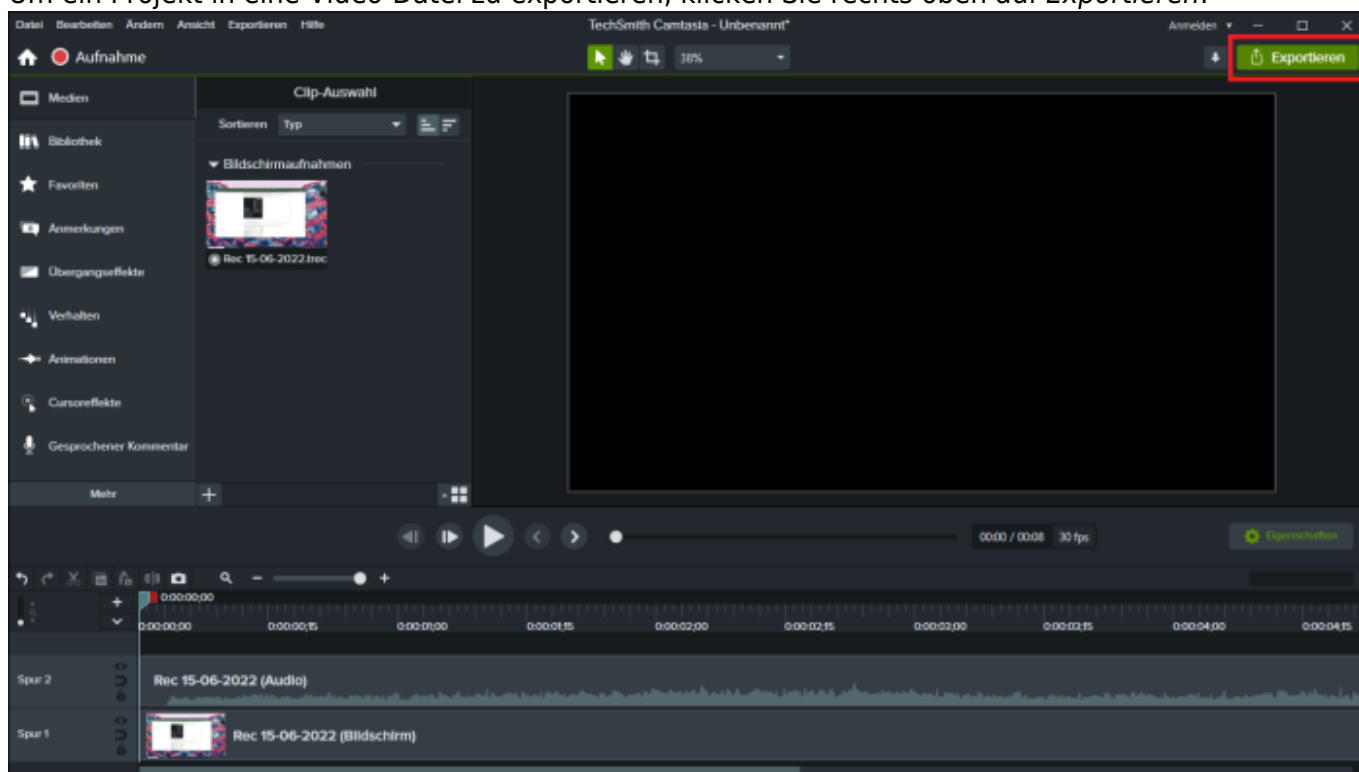




Bestätigen Sie das Format mit *Übernehmen*.

Video exportieren

Um ein Projekt in eine Video-Datei zu exportieren, klicken Sie rechts oben auf *Exportieren*.

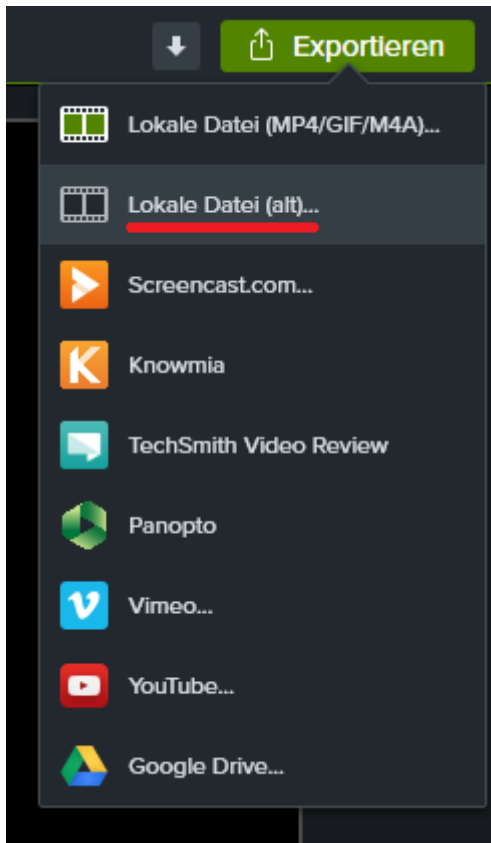


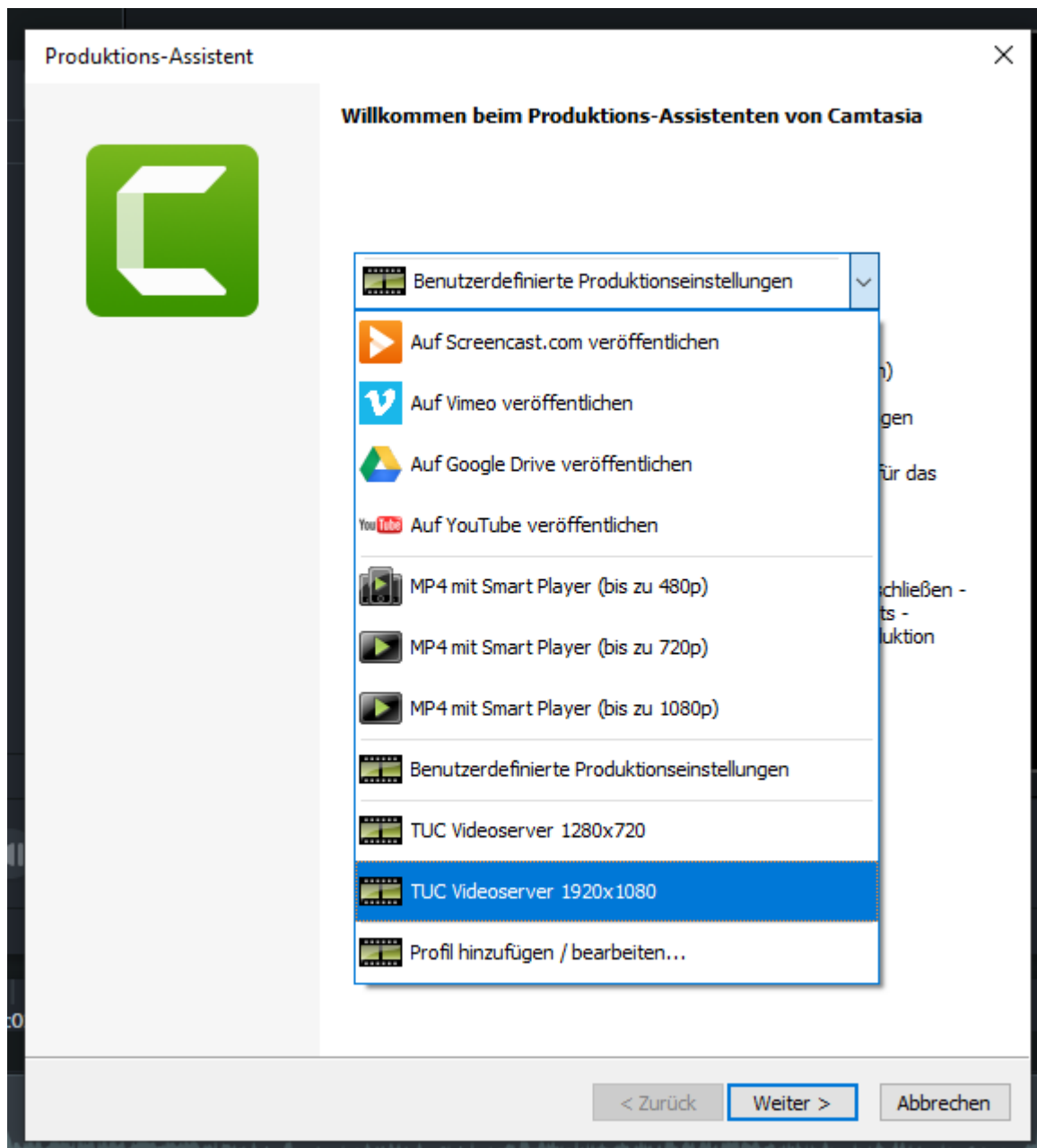
Wenn Sie Ihr Video auf dem Videoserver der TU Clausthal bereitstellen möchten, nutzen Sie beim Exportieren Ihres Projektes unser vorgefertigtes

Export-Profil

. Entpacken Sie das ZIP-Archiv und legen Sie die beiden XML-Dateien unter „C:\Benutzer*Ihr Benutzername*\Dokumente\Camtasia\Benutzerdefinierte Produktionseinstellungen 22.0“ ab. Starten Sie danach Camtasia neu.

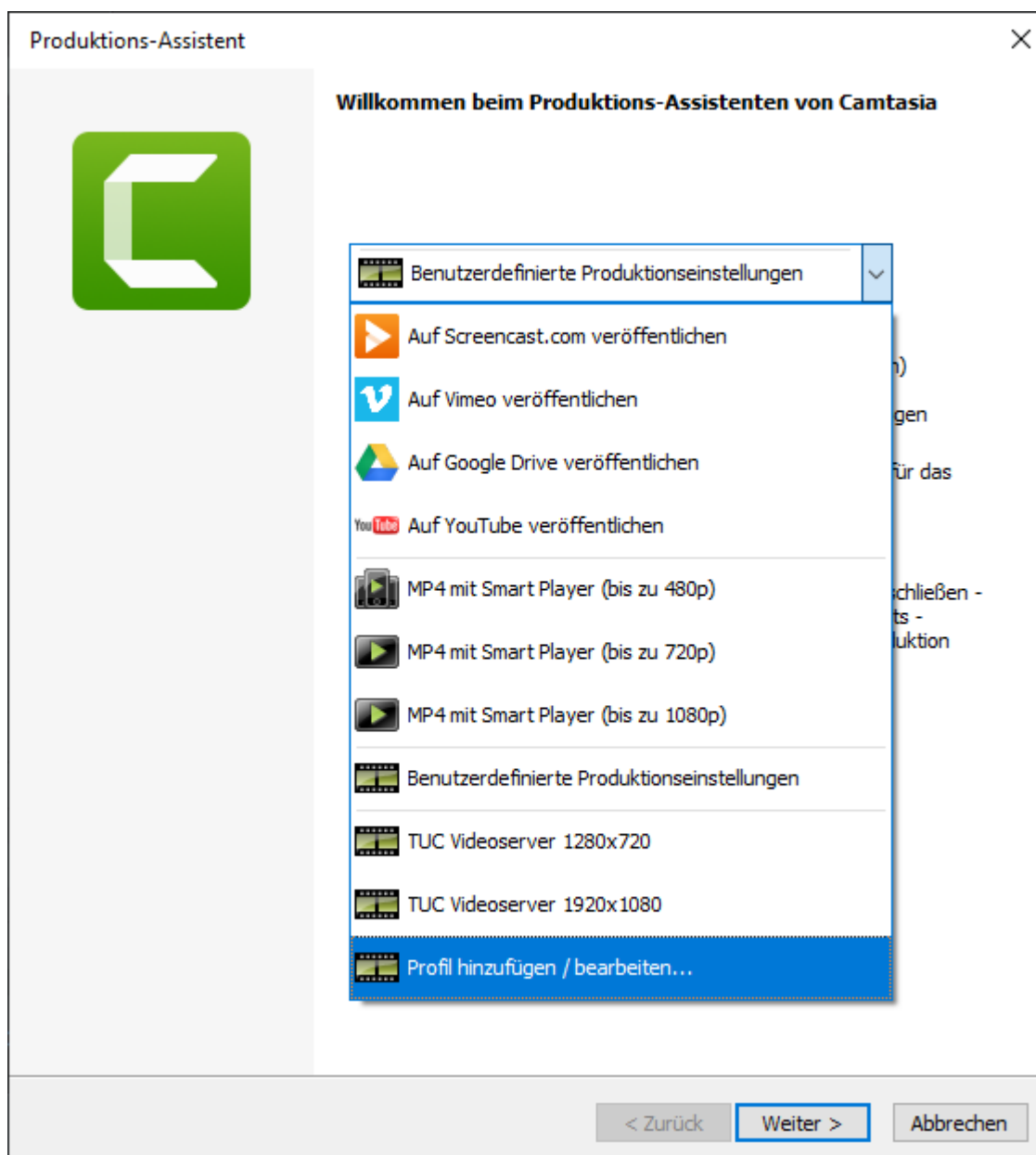
Benutzerdefinierte Profile zum Exportieren Ihrer Projekte sind unter *Lokale Datei (alt)* zu finden. Verwenden Sie bitte entsprechend der Projekteinstellungen *TUC Videoserver 1920×1080* oder *TUC Videoserver 1280×720*.





Alternativ können Sie auch selbst das Export-Profil erstellen.

Benutzerdefiniertes Profil selbst erstellen



Klicken Sie auf *Neu* um ein neues Profil anzulegen.

Produktionsprofile verwalten

Produktionsprofil:
Nur MP4 (bis 480p)

Neu... Bearbeiten... Entfernen

Beschreibung
Einzelnes MP-4-Video ohne Player produzieren.
- Bei Bearbeitungsabmessungen über 854 x 480 wird das Video bei der Produktion automatisch

Profilinformationen
MP4-Video Filmdatei:

Framerate:	30
Keyframerate:	5
Pause beim Start:	Deaktiviert
Bitratenmodus:	Qualitätsmodus
H264-Profil:	Grundlinie
H264-Ebene:	Auto
Videoqualität:	60 %
Audio-Bitrate:	128 KBit/s
Audioformat:	AAC
Wasserzeichen:	Deaktiviert
HTML:	Deaktiviert

Schließen

Wählen Sie eine passende Bezeichnung für das Profil und stellen Sie sicher, das mp4 als Format ausgewählt ist.

Klicken Sie anschließend auf *Weiter*

Assistent für Produktionsprofile

Benutzerdefiniertes Produktionsprofil erstellen

Name, Beschreibung und Ausgabeformat des Produktionsprofils über unten aufgeführte Felder festlegen

Profilname:

TUC Videoserver

Beschreibung:

Optimale Einstellungen für TUC Videoserver

Dateiformat

☒ MP4 - Smart Player (HTML5)

☐ WMV - Windows Media-Video

☐ AVI - Audio Video Interleave-Videodatei

☐ GIF - Animationsdatei

☐ M4A - Nur Audio

Beschreibung

Das Format MP4 wird für die Onlinewiedergabe empfohlen. Es ist kompatibel mit zahlreichen Browsern für unterschiedliche Betriebssysteme wie Windows, Mac-OS und Linux. MP4 bietet hohe Videoqualität bei geringem Dateiumfang.

Symbol wählen...

< Zurück

Weiter >


Abbrechen

Beim Tab *Controller* entfernen Sie den Haken bei *Mit Controller produzieren*.

Assistent für Produktionsprofile

Optionen für Smart Player

Legen Sie fest, ob mit einem HTML5-Controller produziert wird und welche Merkmale in die Produktion einbezogen werden.



Controller

Größe

Videoeinstellungen

Audioeinstellungen

Optionen

☐ Mit Controller produzieren

☒ Steuerelemente autom. ausblenden

Nach Video:

Stopp mit Schaltfläche „Erneute Wiedergabe“

☒ Pause zu Beginn

Start-Thumbnail:

Automatisch

< Zurück

Weiter >

Abbrechen

Beim Tab *Größe* wählen Sie 1920×1080 bzw. 1280×720 und aktivieren *Seitenverhältnis beibehalten*.

Assistent für Produktionsprofile

Optionen für Smart Player

Legen Sie fest, ob mit einem HTML5-Controller produziert wird und welche Merkmale in die Produktion einbezogen werden.

Controller

Größe

Videoeinstellungen

Audioeinstellungen

Optionen

Einbettungsgröße:

Breite: 640

Höhe: 480

☒ Seitenverhältnis beibehalten

☒ Einbettungsabm. automatisch berechnen

Videogröße:

Breite: 1920

Höhe: 1080

☒ Seitenverhältnis beibehalten

☐ Bearbeitungsabmessungen verwenden

< Zurück

Weiter >

Abbrechen

Beim Tab *Videoeinstellungen* verwenden Sie folgende Einstellungen:

- Framerate: 30
- Enkodierungs Modus: *Bitrate* (1500) für 1920×1080 bzw. (750) für 1280×720
- H.264-Profil: *Hoch*
- H.264 Ebene: *Auto*
- Color Mode: *NTSC*

Assistent für Produktionsprofile

Optionen für Smart Player

Legen Sie fest, ob mit einem HTML5-Controller produziert wird und welche Merkmale in die Produktion einbezogen werden.

Controller

Größe

Videoeinstellungen

Audioeinstellungen

Optionen

Framerate:

30

Keyframe alle:

5

Sek.

H.264-Profil:

Hoch

H.264-Ebene:

Auto

☐ Mehrere Dateien basierend auf Markierungen

Farbmodus:

NTSC

Encodierungs-Modus:

Bitrate

Kleiner Dateigröße

Höher Qualität

1500

< Zurück

Weiter >

Abbrechen

Bestätigen Sie Ihre Einstellung unten rechts mit *Weiter* und anschließend mit *Fertigstellen*.


Um für uns die Weiterverarbeitung zu erleichtern, würden wir Sie bitten, die Namenskonvention Jahr_Projektnamen_Name zu verwenden.

Speichern Sie Ihre mp4 Datei vorerst lokal auf Ihrem Computer ab.

Produktions-Assistent

✕

Wo soll(en) die Videodatei(en) gespeichert werden?
Wählen Sie einen Produktionsnamen und einen Ordner für das zu produzierende Video.




Dateiname und Ordner

Produktionsname

2020_Beispielprojekt_Professor_IhrName.mp4

Ordner

C:\Camtasia\



☒ Produzierte Dateien in Unterordner organisieren

Optionen für Postproduktion

☒ Produktionsergebnisse anzeigen

☒ Video nach Produktion wiedergeben

< Zurück

Fertig stellen

Abbrechen

Für die Konvertierung Ihres Projekts in eine Video-Datei müssen Sie abhängig von der Rechenleistung Ihres PCs eine längere Zeit einplanen.

Direkt-Link:

https://doku.tu-clausthal.de/doku.php?id=multimedia:camtasia:projekte_erstellen_und_exportieren&rev=1655298782

Letzte Aktualisierung: **13:13 15. June 2022**

